

Bedienungsanleitung Waschmaschine



HW50-BP12307

DE

Haier

Vielen Dank, dass Sie ein Haier-Produkt gekauft haben.

Machen Sie sich gründlich mit dieser Anleitung vertraut, bevor Sie dieses Gerät verwenden. In der Anleitung finden Sie wichtige Hinweise, die Ihnen helfen, von Anfang an perfekt saubere Wäsche zu genießen. Zusätzlich zeigt Ihnen die Anleitung, wie Sie das Gerät richtig und sicher aufstellen, in Betrieb nehmen, damit waschen und das Gerät richtig pflegen.

Bewahren Sie die Anleitung gut auf, damit Sie später darin nachlesen können.

Geben Sie die Anleitung auch mit, wenn Sie das Gerät verkaufen oder verschenken möchten. So kann sich der neue Besitzer auch gleich mit allem Wichtigem zum Gerät vertraut machen.

Legende



Warnung! - Wichtige Sicherheitsinformationen



Allgemeine Informationen und Tipps



Umweltinformationen

Entsorgung



Leisten Sie einen wichtigen Beitrag zum Schutz Umwelt und der menschlichen Gesundheit. Geben Sie das Verpackungsmaterial in geeignete Behälter, um sie zu recyceln. Helfen Sie beim Recycling von elektrischen und elektronischen Altgeräten mit. Entsorgen Sie die mit diesem Symbol markierten Geräte nicht mit dem regulären Hausmüll. Geben Sie das Produkt bei Ihrer örtlichen Recyclingstelle ab oder wenden Sie sich an Ihr Stadtverwaltung.



WARNUNG!

Verletzungs- und Erstickungsgefahr!

Trennen Sie das Gerät von der Stromversorgung. Schneiden Sie das Netzkabel ab, entsorgen Sie es. Entfernen Sie den Türverschluss, um zu verhindern, dass Kinder und Haustiere im Gerät eingeschlossen werden.

1-Sicherheitsinformationen	4
2-Produktbeschreibung.....	7
3-Bedienfeld.....	8
4-Programme	11
5-Verbrauch.....	12
6-Tägliche Nutzung	13
7-Umweltverträgliches Waschen.....	18
8- Pflege und Reinigung.....	19
9-Problemlösung.....	22
10-Installation.....	25
11-Technische Daten.....	29
12-Kundendienst.....	30

Bevor Sie das Gerät zum ersten Mal einschalten, lesen Sie die folgenden Sicherheitshinweise!:



WARNUNG!

Vor dem ersten Gebrauch

- ▶ Vergewissern Sie sich zunächst, dass das Gerät nicht beim Transport beschädigt wurde.
- ▶ Achten Sie darauf, dass alle Transportsicherungen entfernt wurden.
- ▶ Entfernen Sie das gesamte Verpackungsmaterial, achten Sie darauf, dass Kinder nicht an das Verpackungsmaterial herankommen.
- ▶ Tragen Sie das Gerät immer gemeinsam mit einem Helfer – die Maschine ist recht schwer.

Tägliche Nutzung

- ▶ Das Gerät darf nur dann von Kindern ab 8 Jahren und Personen mit körperlichen oder geistigen Einschränkungen genutzt werden, wenn diese beaufsichtigt oder gründlich über den richtigen und sicheren Umgang mit dem Gerät aufgeklärt wurden, sich sämtlicher möglicher Gefahren bewusst sind.
- ▶ Halten Sie Kinder unter 3 Jahren von dem Gerät fern, sofern sie nicht ständig beaufsichtigt werden.
- ▶ Kinder dürfen nicht mit dem Gerät spielen.
- ▶ Lassen Sie Kinder oder Haustiere nicht in die Nähe der Maschine, wenn die Gerätetür geöffnet ist.
- ▶ Bewahren Sie Waschmittel außerhalb der Reichweite von Kindern auf.
- ▶ Schließen Sie Reißverschlüsse, entfernen oder fixieren Sie lose Fäden und Applikationen, damit sich diese nicht in der Wäsche verfangen. Nutzen Sie bei Bedarf einen Wäschebeutel oder ein Wäschenetz.
- ▶ Berühren Sie das Gerät nicht mit nackten Füßen oder mit feuchten oder gar nassen Händen und Füßen.
- ▶ Decken Sie das Gerät nach dem Waschen nicht ab; andernfalls kann Restfeuchtigkeit nicht richtig verdunsten.
- ▶ Stellen Sie keine schweren Gegenstände, nichts Heißes oder Nasses auf dem Gerät ab.
- ▶ Verwenden oder lagern Sie kein brennbares Reinigungsmittel oder chemisches Reinigungsmittel in unmittelbarer Nähe des Geräts.
- ▶ Verwenden Sie keine brennbaren Sprays in unmittelbarer Nähe des Geräts.
- ▶ Waschen Sie keinerlei mit Lösungsmitteln verunreinigte Textilien in der Maschine. Solche Mittel müssen zunächst restlos an der Luft verdunsten.

**WARNUNG!****Tägliche Nutzung**

- ▶ Entfernen oder schließen Sie den Stecker nicht in Gegenwart von brennbarem Gas
- ▶ Schaumgummi oder schwammähnliche Materialien nicht heiß waschen.
- ▶ Waschen Sie keine mit Mehl verunreinigte Wäsche.
- ▶ Öffnen Sie die Waschmittelschublade während eines Waschganges nicht.
- ▶ Berühren Sie die Gerätetür nicht beim Waschen; die Tür kann sich stark erwärmen.
- ▶ Öffnen Sie die Tür nicht, wenn der Wasserstand sichtbar über dem Bullauge liegt.
- ▶ Öffnen Sie die Gerätetür nicht gewaltsam. Die Tür ist mit einer Selbstsperrvorrichtung versehen, öffnet sich kurz nach dem Abschluss des Waschprogramms.
- ▶ Schalten Sie die Maschine nach Abschluss des Waschprogramms immer ab. Ziehen Sie zusätzlich den Netzstecker aus der Steckdose, bevor Sie die Maschine pflegen. So sparen Sie Strom und sorgen gleichzeitig für mehr Sicherheit.
- ▶ Ziehen Sie den Netzstecker nicht am Kabel aus der Steckdose.

Wartung / Reinigung

- ▶ Stellen Sie sicher, dass Kinder unter Aufsicht sind, wenn diese Reinigung und Wartung durchführen.
- ▶ Trennen Sie das Gerät vom Netzstrom vor dem Ausführen von Routine-Wartungsarbeiten.
- ▶ Halten Sie den unteren Teil des Bullauges sauber, lassen Sie die Gerätetür und die Waschmittelschublade etwas geöffnet, wenn Sie die Maschine nicht benutzen. So vermeiden Sie Schimmel und unangenehme Gerüche.
- ▶ Sprühen Sie kein Wasser auf das Gerät, verzichten Sie auf Dampfreiniger.
- ▶ Falls das Netzkabel beschädigt wird, lassen Sie dies vom Hersteller, seinem Kundendienst oder einer ähnlich sachkundigen Person (zum Beispiel Elektriker) austauschen, damit es nicht zu Gefährdungen kommt
- ▶ Versuchen Sie nicht, das Gerät selbst zu reparieren. Falls eine Reparatur ansteht, wenden Sie sich bitte an unseren Kundendienst.
- ▶ Entfernen Sie alle fremde Gegenstände wie Metallgegenstände, Chemikalien, zerbrechliche Gegenstände, brennende Kerzen, brennende Zigaretten usw. vom Gerät.



WARNUNG!

Installation

- ▶ Das Gerät muss an einem gut gelüfteten Ort aufgestellt werden. Achten Sie darauf, dass die Gerätetür unter allen Umständen problemlos geöffnet werden kann.
- ▶ Stellen Sie die Maschine nie im Freien, nicht an feuchten Stellen auf – auch nicht an Orten, an denen unvermutet Wasser austreten kann, also auch nicht unter oder in der Nähe einer Spüle. Falls Wasser von außen an die Maschine gelangen sollte, unterbrechen Sie die Stromversorgung vollständig (Netzstecker ziehen), anschließend lassen Sie die Maschine ohne jegliche Hilfsmittel trocknen – also nicht trockenfönen!
- ▶ Nutzen Sie das Gerät nur an Standplätzen, an denen die Temperatur nicht unter 5°C abfallen kann.
- ▶ Stellen Sie die Maschine nicht auf Teppich oder Teppichböden, nicht nah an die Wand oder in die Nähe von Möbeln.
- ▶ Stellen Sie die Maschine nicht an kalten oder heißen Stellen, nicht im prallen Sonnenlicht, nicht in der Nähe von Wärmequellen (z. B. Ofen oder Heizungen) auf.
- ▶ Vergewissern Sie sich, dass die elektrischen Angaben auf dem Typenschild mit der Stromversorgung übereinstimmen. Wenn nicht, wenden Sie sich an einen Elektriker.
- ▶ Verzichten Sie auf Mehrfachsteckdosen und Verlängerungskabel.
- ▶ Verwenden Sie ausschließlich das mitgelieferte Netzkabel und die mitgelieferten Schläuche.
- ▶ Achten Sie darauf, dass Netzkabel und Netzstecker nicht beschädigt werden. Bei Beschädigungen lassen Sie die defekten Teile von einem Elektriker austauschen.
- ▶ Verwenden Sie für die Stromversorgung eine separate geerdete Steckdose, die nach der Installation leicht zugänglich ist. Die Maschine muss geerdet sein.
- ▶ **Nur für DE:** Das Netzkabel des Geräts ist mit 3-poligem (geerdet) Stecker ausgestattet, der in einen 3-poligen Standardstecker (geerdet) passt. Trennen Sie den dritten Kontakt (Erdung) niemals ab. Nachdem das Gerät installiert ist, sollte der Stecker zugänglich sein.
- ▶ Vergewissern Sie sich, dass die Schlauchanschlüsse gut und fest sitzen, kein Wasser austritt.

Bestimmungsgemäße Verwendung

Die Maschine ist nur zum Waschen maschinenwaschbarer Wäsche vorgesehen. Halten Sie sich immer an die Angaben auf den Pflegeetiketten. Das Gerät ist ausschließlich zum Hausgebrauch in Innenräumen vorgesehen. Das Gerät darf nicht für kommerzielle oder gewerbliche Zwecke eingesetzt werden.

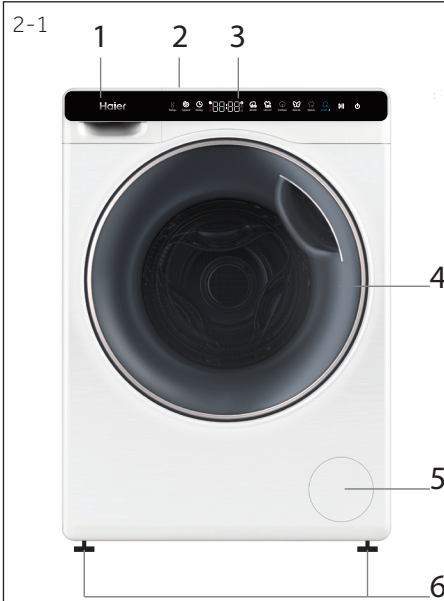
Veränderungen an dem Gerät sind nicht zulässig. Nicht bestimmungsgemäße Verwendung kann zu Gefahren und zum Verlust aller Gewährleistungs- und Haftungsansprüche führen.

**Hinweis:**

Aufgrund technischer Änderungen können die Abbildungen in den folgenden Kapiteln von Ihrem Modell abweichen.

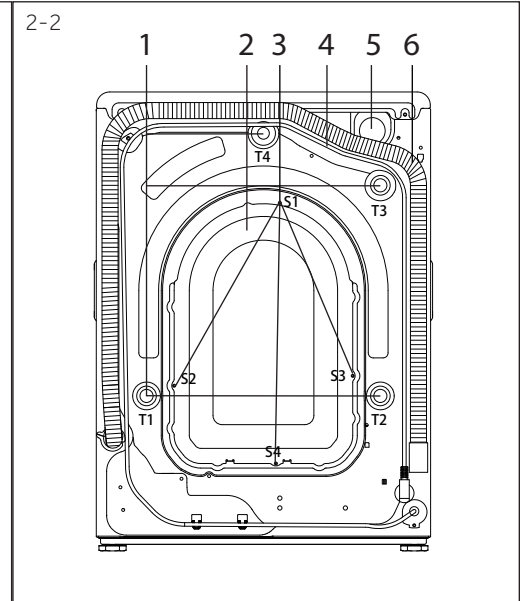
2.1 Bild des Gerätes

Frontseite (Abb. 2-1):



- 1 Waschmittel-/Weichspülerfach
- 2 Arbeitsplatte
- 3 Bedienfeld
- 4 Waschmaschinetür
- 5 Wartungsklappe
- 6 Verstellbare Füße

Rückseite (Abb. 2-2):



- 1 Transportsicherungen (T1-T4)
- 2 Rückwand
- 3 Rückwandschrauben (S1 – S4)
- 4 Stromkabel
- 5 Wassereinflussventil
- 6 Abflussschlauch

2.2 Zubehör

Überprüfen Sie Zubehör und die Dokumentation gemäß dieser Liste (Abb. 2- 3):

2-3



Zulaufschlauch-



5 Blindschrauben



Abflussschlauchhalterung



Gewährleistungskarte



10 Jahre Teilegarantie



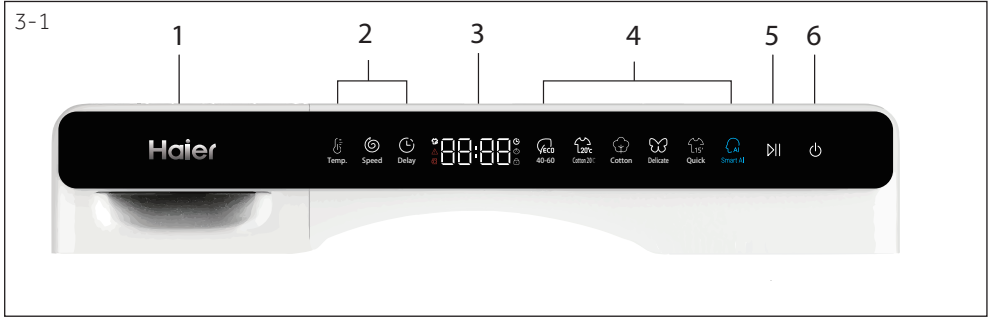
Einfache Erklärung des Betriebs



Bedienungsanleitung



Energieetikette

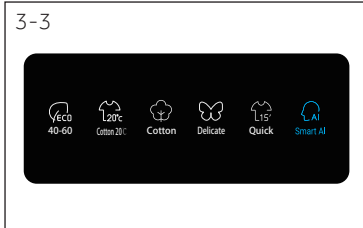


- | | | | | | |
|---|------------------------------|---|----------------|---|---------------------|
| 1 | Waschmittel-/Weichspülerfach | 3 | Anzeige | 5 | Taste „Start/Pause“ |
| 2 | Funktionstasten | 4 | Programmtasten | 6 | „Leistung“-Taste |



3.1 Leistung

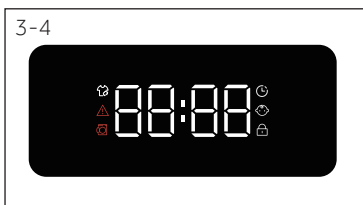
Drücken Sie die Taste "Power", um das Gerät zu starten oder auszuschalten (Abb. 3-2).



3.2 Programm

Wählen Sie das Programm durch Drücken von, die Standardeinstellungen werden angezeigt (Abb. 3-3).

"Smart AI" verfügt standardmäßig über eine Dampfwaschfunktion Einstellung.



3.3 Anzeige

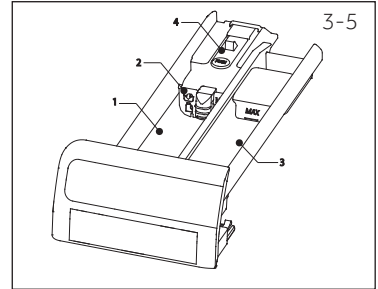
Das Display (Abbildung 3-4) zeigt folgende Informationen:

- ▶ Waschzeit
- ▶ Dampfwäsche
- ▶ Fehlercodes und Serviceinformationen
- ▶ Warnung bei offener Tür
- ▶ Endzeitverzögerung
- ▶ Kindersicherung
- ▶ Verriegelung der Tür

3.4 Waschmittelschublade

Bei geöffneter Spenderschublade sind folgende Komponenten zu sehen (Abb. 3-5):

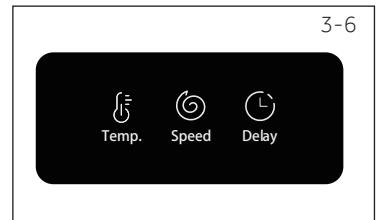
- 1: Fach für Pulver oder Flüssigwaschmittel
- 2: Waschmittelklappenwähler: Heben Sie ihn für Pulverwaschmittel an und halten Sie ihn für Flüssigwaschmittel gedrückt.
- 3: Fach für Weichmacher.
- 4: Verriegeln Sie die Lasche und drücken Sie sie nach unten, um die Spenderschublade herauszuziehen.



Die Empfehlung zum Waschmitteltyp ist für verschiedene Waschttemperaturen geeignet. Bitte beachten Sie die Gebrauchsanweisung für das Waschmittel (siehe P11).

3.5 Funktionstasten

Mit den Funktionstasten (Abbildung 3-6) können Sie das ausgewählte Programm vor Programmstart mit zusätzlichen Funktionen ergänzen. Dabei leuchten die zugehörigen Indikatoren auf. Wenn Sie die Maschine abschalten oder ein neues Programm einstellen, werden alle zuvor gewählten Optionen wieder aufgehoben. Wenn eine Taste mit mehreren Optionen belegt ist, wählen Sie die gewünschte Option, indem Sie die Taste mehrmals hintereinander drücken. Durch Drücken der Tasten wird die Funktion ausgewählt.

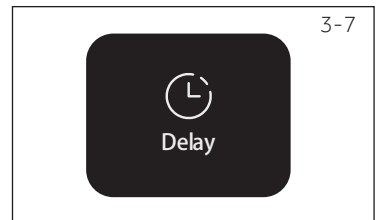


Hinweis: Werkseinstellungen

Damit mit jedem Programm ein bestmögliches Ergebnis erzielt wird, hat Haier jeweils spezifische Grundeinstellungen definiert. Wenn es nur um reguläres Waschen geht, sollten Sie bei den Standardeinstellungen bleiben.

3.5.1- Funktionstaste "Verzögerung"

Mit dieser Taste (Abbildung 3-7) können Sie das Programm verzögert starten. Die Endzeitverzögerung kann in Schritten von 30 Minuten von 0 bis 24 Stunden erhöht werden (die Endzeit ist länger als die ursprüngliche Programmzeit). Ein Beispiel: Wenn **5:30** im Display erscheint, wird das Programm in 6 Stunden und 30 Minuten abgeschlossen. Zum Einschalten der Zeitverzögerung berühren Sie die Start-/Pausentaste.

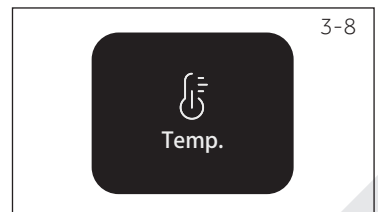


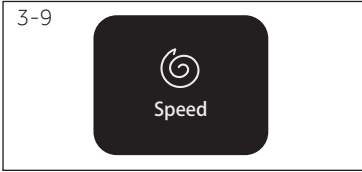
Hinweis: Flüssigwaschmittel

Wenn Sie Flüssigwaschmittel verwenden, sollten Sie auf die Abschlusszeitverzögerung verzichten.

3.5.2 Funktionstaste „Temp.“

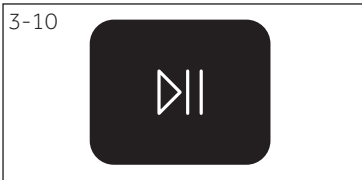
Berühren Sie diese Taste (Abb. 3-8), um die Waschttemperaturen des Programms zu ändern. Wenn ein Wert leuchtet (die Anzeige "--°C"), wird das Wasser nicht erwärmt.





3.5.3 Funktionstaste „Geschwindigkeit“

Mit dieser Taste (Abbildung 3-9) ändern Sie die Schleudergeschwindigkeit des Programms oder schalten das Schleudern komplett ab. Wenn kein Wert auf dem Display „0“ leuchtet, wird die Wäsche nicht geschleudert.




3.5.4 „Start-/Pausetaste“

Drücken Sie leicht auf diese Taste (Abbildung 3-10), um das aktuell angezeigte Programm zu starten oder zu unterbrechen. Beim Einstellen des Programmes und bei laufendem Programm leuchtet die LED über dieser Taste. Die LED blinkt, wenn das Programm unterbrochen wurde.



3.6 Kindersicherung

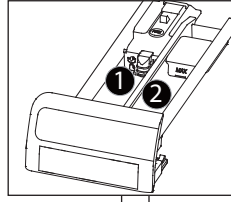
Wählen Sie ein Programm und starten Sie es, berühren Sie die Tasten „Temperatur“ und „Verzögerung“ gleichzeitig für 3 Sekunden, um alle Elemente des Bedienfelds gegen die Aktivierung zu sperren. Display des Bedienfelds . Zum Entriegeln berühren Sie bitte erneut die beiden Tasten. Die Kindersicherungsanzeige leuchtet, wenn die Kindersicherung funktioniert. Die Funktion ist optional, wenn die Maschine läuft.

Bei aktiver Kindersicherung erscheint **E L O T** (Abb. 3-11) im Display, wenn Tasten betätigt werden. Änderungen werden nicht angenommen.



Hinweis: Das Verfahren, um die Zahl der Zyklen zu kontrollieren, die Maschinen gelaufen ist.

Verfahren: Wählen Sie im Standby-Modus zuerst das Programm „Baumwolle“, drücken Sie dann „Temperatur“ und „Geschwindigkeit“ gleichzeitig, nun wird 2 Sekunden lang die Anzahl der abgelaufenen Zyklen angezeigt und dann auf die Benutzeroberfläche des Standby-Modus zurückgeschaltet. Die Gesamtzahl der abgelaufenen Zyklen erhöht sich um 1, nachdem das Programm beendet wurde. Die laufenden Zyklen werden in hexadezimaler Form angezeigt, wenn sie über 9999 liegen.



Waschmittelfach für:

- ① Waschmittel
- ② Weichspüler oder Pflegeprodukt

• Ja, ◦ Optional, / Nein

Programm	Max. Be- ladung in kg	Temperatur in °C ¹⁾		Vorgabe		Stoffart	Vorgabe Schleu- derge- schwin- digkeit in U/min	Funktion		
		wählba- rer Bereich		1	2			Temperatur	Geschwin- digkeit	Verzöge- rung
Smart AI	5,0	* bis 60	40	●	◦	Baumwolle/Synthe- tik	1000	◦	◦	◦
Schnell 15	1,5	* zu 40	*	●	◦	Baumwolle/Synthe- tik	1000	◦	◦	◦
Feinwäsche	1,5	* bis 30	30	●	◦	Feinwäsche und Seide	600	◦	◦	◦
Baumwolle	5,0	* bis 90	40	●	◦	Baumwolle	1200	◦	◦	◦
Baumwolle 20°C	5,0	/	20	●	◦	Baumwolle	1000	/	◦	◦
ECO-40-60	5,0	/	/	●	◦	/	1200	/	/	◦

* Wasser wird nicht erwärmt.

¹⁾ Wählen Sie die Waschtemperatur 90 °C nur bei speziellem hygienischem Bedarf.

²⁾ Reduzieren Sie die Waschmittelmenge, da die Programmdauer kurz ist.





Das Design und die technischen Daten können ohne vorherige Ankündigung zu Zwecken der Qualitätsverbesserung geändert werden.

Scannen Sie den QR-Code auf dem Energieetikett für Informationen zum Energieverbrauch. Der tatsächliche Energieverbrauch kann je nach örtlichen Gegebenheiten vom angegebenen abweichen.

Hinweis: Auto-Gewicht

Ihre Maschine kann das Gewicht der Waschladung erkennen. Bei nur geringer Beladung werden Energie- und Wasserverbrauch sowie die Waschzeit bei bestimmten Programmen automatisch reduziert. Die voreingestellte Zeit auf dem Display kann je nach Beladungsgewicht variieren und bezieht sich auf das Programm „Smart AI, Baumwolle, Baumwolle 20°C, Eco 40- 60“.

Indikative Informationen (gemäß Verordnung (EU) 2019/2023 der Kommission):

Nennlast	Programm	 (kg)	 (SS:MM)	ENERGY (kWh/Zyklus)	 (L/Zyklus)	Maks. Temperatur (°C)	Effektive Geschwindigkeit (U/Min)	 Restfeuchtegehalt (%)
5 kg	Eco 40-60	5,0	03:08	0,475	37,0	35	1200	58,0
	Eco 40-60	2,5	02:30	0,308	26,0	30	1200	58,0
	Eco 40-60	1,5	02:30	0,308	21,0	32	1200	60,0
	Baumwolle 20°C	5,0	00:53	0,150	48,0	20	1000	65,0
	Baumwolle 60°C	5,0	01:26	1,100	48,0	57	1200	60,0
	Feinwäsche 30°C	1,5	00:45	0,250	30,0	30	600	70,0
	Schnell15'30°C	1,5	00:23	0,200	30,0	30	1000	65,0

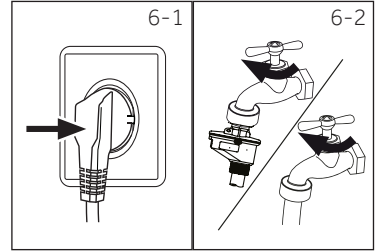
Die Werte, die für andere Programme als das Eco 40-60-Programm gegeben sind, sind nur Richtwerte.

6.1 Stromversorgung

Schließen Sie die Maschine an eine passende Steckdose an (220 – 240 V Wechselspannung, 50 Hz – Abbildung 6-1). Schauen Sie sich auch den Abschnitt „Installation“ an (siehe S. 28).

6.2 Wasseranschluss

- ▶ Überzeugen Sie sich vor dem Anschluss davon, dass das Wasser klar und sauber ist.
- ▶ Drehen Sie den Hahn auf (Abbildung 6-2).

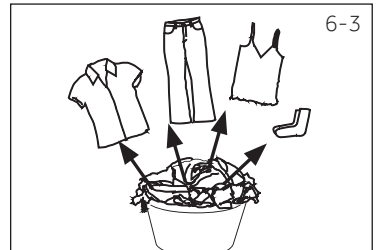


Hinweis: Dichtigkeit

Prüfen Sie vor dem Gebrauch durch Aufdrehen des Wasserhahns, die Verbindungen zwischen dem Wasserhahn und dem Zulaufschlauch auf Undichtigkeiten.

6.3 Wäsche vorbereiten

- ▶ Sortieren Sie die Wäsche nach Material (Baumwolle, Synthetik, Wolle oder Seide) und Verschmutzungsgrad (Abbildung 6-3). Beachten Sie die Hinweise auf den Pflegeetiketten.
- ▶ Trennen Sie weiße und farbige Wäsche. Waschen Sie bunte Wäsche zunächst von Hand, vergewissern Sie sich, dass die Wäsche nicht verblasst oder verfärbt.
- ▶ Leeren Sie sämtliche Taschen (Schlüssel, Münzen etc.), nehmen Sie harte Dekorationselemente (zum Beispiel Broschen) ab, entfernen Sie auch sämtliche brennbaren Dinge (Papier-taschentücher, Feuerzeuge, Streichhölzer und dergleichen).
- ▶ Kleidungsstücke ohne Saum, Feinwäsche und fein gewebte Textilien wie z.B. feine Vorhänge sollten zur Pflege dieser empfindlichen Wäsche in einen Wäschesack gesteckt werden (besser wäre eine Hand- oder Trockenreinigung).
- ▶ Schließen Sie Reißverschlüsse, Klettverschlüsse und Haken, achten Sie darauf, dass Knöpfe fest angenäht sind.
- ▶ Geben Sie empfindliche Gegenstände wie Wäsche ohne festen Saum, empfindliche Unterwäsche (Dessous) und kleine Gegenstände wie Socken, Gürtel, BHs usw. in einen Wäschebeutel.
- ▶ Falten Sie große Stoffstücke wie Bettlaken, Tagesdecken usw. auseinander.
- ▶ Drehen Sie Jeans, bedruckte, mit Applikationen versehene sowie farbintensive Textilien auf links (von innen nach außen); waschen Sie solche Wäschestücke möglichst separat.



VORSICHT!

Nichttextile, sowie kleine Gegenstände mit scharfen Kanten können Fehlfunktionen verursachen, Wäsche und Gerät beschädigen.

6.4 Pflegetabelle

Waschen		
 Waschbar bis zu 95°C normaler Vorgang	 Waschbar bis zu 60°C normaler Vorgang	 Waschbar bis zu 60°C milder Vorgang
 Waschbar bis zu 40°C normaler Vorgang	 Waschbar bis zu 40°C milder Vorgang	 Waschbar bis zu 40°C sehr milder Vorgang
 Waschbar bis zu 30°C normaler Vorgang	 Waschbar bis zu 30°C milder Vorgang	 Waschbar bis zu 30°C sehr milder Vorgang
 Handwäsche max. 40°C	 Nicht waschen	
Bleichen		
 Sämtliche Bleichverfahren möglich	 Nur Sauerstoff/kein Chlor	 Nicht bleichen
Trocknen		
 Trockner geeignet normale Temperatur	 Trockner geeignet niedrige Temperatur	 Nicht im Trockner trocknen
 Auf der Leine trocknen	 Flach ausgelegt trocknen	
Bügeln		
 Bei maximaler Temperatur bis 200°C bügeln	 Bei mittlerer Temperatur bis 150°C bügeln	 Bei niedriger Temperatur bis 110°C ohne Dampf bügeln (Dampfbügeln kann schwere Beschädigungen hervorrufen)
 Nicht bügeln		
Professionelle Textilpflege		
 Mit Tetrachloräthylen trocknen	 Mit Kohlenwasserstoffen trocknen	 Nicht chemisch reinigen
 Professionelle Nassreinigung	 Nicht professionell nassreinigen	

Nicht alle diese Symbole werden im Menü der Maschine angezeigt.

6.5 Maschine beladen

- ▶ Geben Sie die Wäsche Stück für Stück in die Trommel.
- ▶ Nicht überladen. Beachten Sie die unterschiedliche maximale Beladung der einzelnen Programme! Daumenregel zur maximalen Beladung: Achten Sie auf einen Abstand von sechs Zoll (ca. 15 cm) zwischen Ladung und der Trommeloberseite.
- ▶ Schließen Sie die Gerätetür vorsichtig. Achten Sie dabei darauf, dass kein Wäschestück eingeklemmt wird.

6.6 Waschmittel wählen

- ▶ Die Waschleistung hängt maßgeblich von der Qualität des Waschmittels ab.
- ▶ Verwenden Sie nur ausdrücklich für Waschmaschinen geeignete Waschmittel.
- ▶ Nutzen Sie bei Bedarf spezielle Waschmittel, zum Beispiel für Synthetik oder Wolle.
- ▶ Siehe Tipps für Reinigungsmittelaufkleber auf der Arbeitsplatte.
- ▶ Verwenden Sie keine chemischen Reinigungsmittel wie Trichloräthylen und ähnliche Produkte.

Programm	Waschmitteltyp				
	Universal	Buntwäsche	Feinwäsche	Spezial	Weichspüler
Smart AI	F/P	F/P	–	–	○
Schnell 15'	F	F	–	–	○
Feinwäsche	–	–	F/P	F/P	○
Baumwolle	F/P	F/P	–	–	○
Baumwolle 20°C	F/P	F/P	–	–	○
Eco 40-60	F/P	F/P	–	–	○

F = Flüssig-/Gelwaschmittel

P = Pulverwaschmittel

○ = Optional

– = nein

Wenn Sie Flüssigwaschmittel verwenden, sollten Sie auf die Zeitverzögerung verzichten.

Wir empfehlen:

- ▶ Pulverwaschmittel: 20°C – 90°C* (beste Verwendung: 40 – 60 °C)
- ▶ Buntwaschmittel: 20°C – 60°C (beste Verwendung: 30 – 60 °C)
- ▶ Woll-/Feinwaschmittel: 20°C – 30°C (beste Verwendung: 20°C – 30°C)

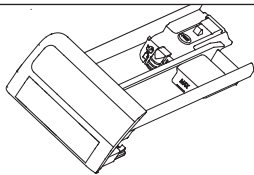
*Wählen Sie die Waschtemperatur 90°C nur bei speziellem hygienischem Bedarf.

*Wenn Sie die Wassertemperatur 60°C oder höher wählen, möchten wir Ihnen raten, kein Waschmittel zu verwenden. Bitte verwenden Sie ein spezielles Desinfektionsmittel, das für Baumwolle oder synthetische Stoffe geeignet ist.

* Es ist besser, Waschmittelpulver mit wenig oder ohne Schaum zu verwenden.

* Bitte fügen Sie je nach Gewicht der Kleidung Weichspüler hinzu.

6-4



6.7 Waschmittel einfüllen

1. Ziehen Sie die Waschmittelschublade heraus.
2. Geben Sie die gewünschten Mittel in die passenden Fächer (Abb. 6-4),
3. Schieben Sie die Waschmittelschublade wieder sorgfältig zu.



Hinweis:

- ▶ Entfernen Sie vor dem Waschgang sämtliche Waschmittelreste aus der Waschmittelschublade.
- ▶ Übertreiben Sie es nicht mit Waschmittel oder Weichspüler.
- ▶ Orientieren Sie sich an den Angaben auf der Waschmittelpackung.
- ▶ Füllen Sie das Waschmittel immer erst kurz vor Beginn des Waschgangs ein.
- ▶ Konzentrierte Flüssigwaschmittel sollte zunächst vor der Hinzugabe mit etwas Wasser verdünnt werden.
- ▶ Verwenden Sie kein Flüssigwaschmittel, wenn die „Verzögerung“ ausgewählt ist.
- ▶ Wählen Sie die Programmeinstellungen sorgfältig gemäß den Angaben auf sämtlichen Pflegeetiketten und in der Programmtabelle.

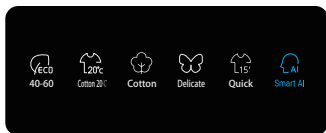
6-5



6.8 Maschine einschalten

Drücken Sie die Taste "Power", um das Gerät zu starten oder auszuschalten (Abb.6-5)

6-6



6.9 Ein Programm wählen

Damit Ihre Wäsche stets perfekt sauber wird, wählen Sie ein Waschprogramm, das zum Wäschetyp und zum Verschmutzungsgrad passt.

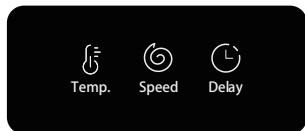
Drücken Sie die Programmtasten, um das richtige Programm auszuwählen, die Standardeinstellungen werden angezeigt.



Hinweis: Geruchsbeseitigung

Vor dem ersten Gebrauch empfehlen wir, das Programm "COTTON + 90°C + 600 U/min" ohne Beladung und mit einer kleinen Menge Waschmittel im Waschmittelfach oder einem speziellen Maschinenreiniger zu verwenden, um eventuelle Verschmutzungen zu entfernen.

6-7



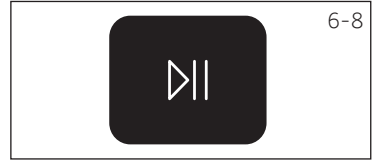
6.10 Individuelle Einstellungen vornehmen

Wählen Sie die gewünschten Optionen und Einstellungen (Abb. 6- 7); Siehe dazu BEDIENTFELD.

6.11 Waschprogramm starten

Starten Sie das Programm mit der Start-/Pausetaste (Abbildung 6-8). Die LED hört auf zu blinken und leuchtet dauerhaft.

Das Waschprogramm beginnt mit den vorgegebenen Einstellungen. Änderungen sind erst nach Abbrechen des Programmes möglich.



6.12 Waschprogramme unterbrechen/umschalten

Zum Unterbrechen eines laufenden Programms tippen Sie kurz auf die Start-/Pause-Taste. Die LED über der Taste beginnt zu blinken. Zum Fortsetzen drücken Sie die Taste noch einmal.

So brechen Sie ein laufendes Programm ab und heben alle individuellen Einstellungen auf:

1. Berühren Sie die „Start-/Pause“-Taste, um das laufende Programm abzubrechen.
2. Wählen Sie ein neues Programm, starten Sie das Programm.

6.13 Nach dem Waschen



Hinweis: Türsperre

- ▶ Aus Sicherheitsgründen bleibt die Gerätetür beim Waschen verriegelt und kann nicht geöffnet werden. Die Gerätetür lässt sich erst nach Programmende sowie nach dem Abbruch eines Programms öffnen (schauen Sie sich die obige Beschreibung an).
- ▶ Bei hohem Wasserstand, hoher Wassertemperatur sowie beim Schleudern lässt sich die Gerätetür nicht öffnen – **Loc I** erscheint im Display.

1. Zum Abschluss des Waschprogramms erscheint **End** im Display.
2. Die Maschine schaltet sich automatisch ab.
3. Nehmen Sie die Wäsche so schnell wie möglich aus der Maschine, damit sie nicht verknittert.
4. Drehen Sie die Wasserzufuhr ab.
5. Ziehen Sie den Netzstecker aus der Steckdose.
6. Öffnen Sie die Tür, um die Bildung von Feuchtigkeit und Gerüchen zu verhindern. Lassen Sie die Gerätetür immer etwas offen stehen, wenn Sie die Maschine nicht benutzen.
7. Kleine Wäschestücke bleiben nach dem Hochgeschwindigkeit-Schwingtrocknen leicht an der Wand hängen, bitte nicht vergessen, die Tür zu öffnen, um die Wäsche aufzunehmen.



Hinweis: Bereitschaftsmodus/Energiesparmodus

Die eingeschaltete Waschmaschine stellt sich in den Standby-Modus, wenn sie nicht innerhalb von 2 Minuten nach der Auswahl des Programms bzw. nach Programmende aktiviert wird. Das Display schaltet sich ab. So können Sie Energie sparen.

6.14 Aktivieren oder Deaktivieren des Signaltons

Sie können das Tonsignal bei Bedarf auch abschalten:

1. Schalten Sie das Gerät ein.
2. Wählen Sie das „Smart AI-“ Programm.
3. Drücken Sie die Taste "Temp." und die Taste "Smart AI" gleichzeitig für etwa 3 Sekunden. „**bEEP OFF**“ erscheint im Display, Tonsignale sind nun ausgeschaltet. Drücken Sie diese beiden Tasten erneut gleichzeitig, um den Summer einzuschalten; „**bEEP On**“ wird angezeigt.



Umweltverträglicher Einsatz

Waschen

- ▶ Um Energie, Wasser, Waschmittel und Zeit optimal zu nutzen, sollten Sie die empfohlene maximale Beladungsmenge verwenden.
- ▶ Überladen Sie die Maschine nicht (zwischen Wäsche und dem oberen Rand der Trommel sollte eine Handbreit Platz bleiben).
- ▶ Bei nur leicht verschmutzter Wäsche wählen Sie das Schnell 15'-Programm.
- ▶ Dosieren Sie das oder die Waschmittel möglichst exakt.
- ▶ Wählen Sie die niedrigste passende Waschtemperatur – moderne Waschmittel funktionieren auch bei Temperaturen unter 60°C sehr gut.
- ▶ Erhöhen Sie die Standardeinstellungen nur bei stark verschmutzter Wäsche.



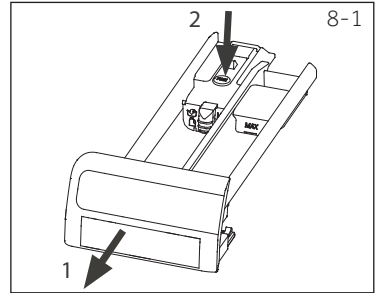
Hinweis: Allgemeine Informationen:

- ▶ Das Programm eco 40-60 ist in der Lage, normal verschmutzte Baumwollwäsche zu reinigen, die als waschbar bei 40 °C oder 60 °C deklariert ist, zusammen im selben Zyklus, und dass dieses Programm verwendet wird, um die Einhaltung der EU-Öko-design-Gesetzgebung zu bewerten;
- ▶ Die effizientesten Programme in Bezug auf den Energieverbrauch sind im Allgemeinen diejenigen, die bei niedrigeren Temperaturen und längerer Dauer arbeiten;
- ▶ Geräusch und Restfeuchte werden durch die Schleuderdrehzahl beeinflusst: je höher die Spinnengeschwindigkeit in der Spinnphase ist, desto höher ist das Geräusch und desto geringer ist der Restfeuchtegehalt.

8.1 Waschmittelschublade reinigen

Achten Sie immer darauf, dass keine Reste in der Waschmittelschublade verbleiben. Reinigen Sie die Waschmittelschublade regelmäßig (Abb. 8-1):

1. Ziehen Sie die Schublade bis zum Anschlag heraus.
2. Drücken Sie den Freigabeknopf, ziehen Sie die Schublade ganz heraus.
3. Wischen Sie die Innenseite des Waschbeckens mit einem Handtuch sauber.
4. Spülen Sie die Schublade unter fließendem Wasser gründlich aus, schieben Sie die Schublade dann wieder in die Maschine.



8.2 Reinigung der Maschine

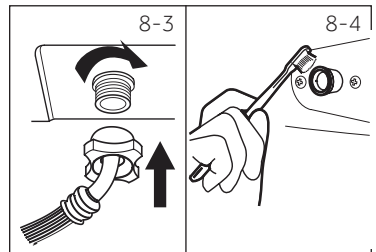
- ▶ Ziehen Sie immer den Netzstecker aus der Steckdose, bevor Sie die Maschine reinigen und pflegen.
- ▶ Reinigen Sie das Maschinengehäuse und die Gummiteile mit einem Lappen und etwas Seifenwasser (Abb. 8-2).
- ▶ Verwenden Sie keine organischen Chemikalien oder ätzenden Lösungsmittel.
- ▶ Drehen Sie den Wasserhahn auf, um zu sehen, ob er undicht ist.



8.3 Wassereinlassventil und Einlassventilfilter

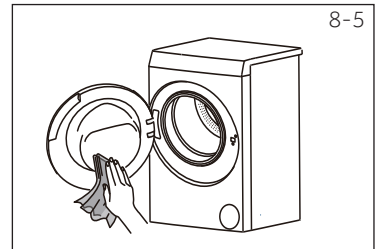
Damit der Wasserzufluss nicht durch Festkörper im Wasser (vor allem Kalk) behindert wird, reinigen Sie den Einlassventilfilter regelmäßig.

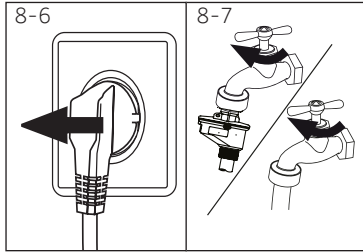
- ▶ Ziehen Sie den Netzstecker, drehen Sie die Wasserzufuhr ab.
- ▶ Schrauben Sie den Wassereinlassschlauch an der Rückwand des Gerätes (Abb. 8-3) und am Wasserhahn ab.
- ▶ Spülen Sie den oder die Filter mit Wasser durch, entfernen Sie Rückstände mit einer kleinen Bürste (Abb. 8-4).
- ▶ Setzen Sie die Filter wieder ein, schrauben Sie den Zulaufschlauch wieder an.



8.4 Trommel reinigen

- ▶ Holen Sie versehentlich mitgewaschene Gegenstände, insbesondere Metallteile wie Nadeln, Münzen usw. aus der Trommel (Abb. 8-5), denn solche Teile weil sie Rostflecken und Schäden verursachen.
- ▶ Rostflecken entfernen Sie am besten mit einem passenden Reinigungsmittel ohne Chlor. Beachten Sie die Warnhinweise des Reinigungsmittelherstellers.
- ▶ Benutzen Sie keine harten Gegenstände, keine Stahlwolle zum Reinigen.
- ▶ Nach dem Eingriff öffnen Sie die Tür, reinigen Sie die Flecken und den Schaum um die Dichtung herum mit einem Handtuch und halten Sie die Dichtung innen und außen sauber. (Abb. 8-5)



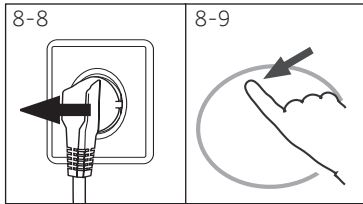


8.5 Längere Nichtbenutzung

Wenn Sie die Maschine längere Zeit nicht benutzen:

1. Ziehen Sie den Netzstecker aus der Steckdose (Abbildung 8-6).
2. Drehen Sie die Wasserzufuhr ab (Abbildung 8-7).
3. Öffnen Sie die Tür, um die Bildung von Feuchtigkeit und Gerüchen zu verhindern. Lassen Sie die Gerätetür immer etwas offen stehen, wenn Sie die Maschine nicht benutzen.

Überprüfen Sie vor dem nächsten Einsatz Netz Kabel, Wasserzulauf und Ablaufschlauch sorgfältig auf Beschädigungen bzw. festen Sitz. Vergewissern Sie sich, dass alles richtig installiert ist, kein Wasser ausläuft.



8.6 Pumpenfilter

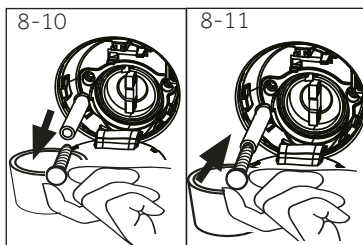
Reinigen Sie den Filter einmal monatlich. Prüfen Sie den Pumpenfilter auf Rückstände, falls die Maschine:

- ▶ das Wasser nicht ablässt.
- ▶ nicht schleudert.
- ▶ im Betrieb ungewöhnliche Geräusche von sich gibt.

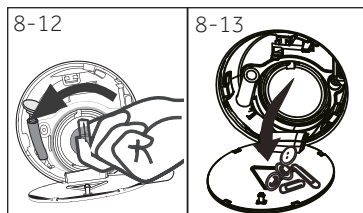


WARNUNG!

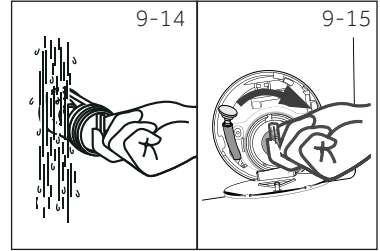
Verbrühungsgefahr! Das Wasser in der Filterpumpe kann sehr heiß sein! Sorgen Sie dafür, dass das Wasser gründlich abgekühlt ist, bevor Sie irgendetwas unternehmen.



1. Schalten Sie die Maschine ab, ziehen Sie den Netzstecker (Abbildung 8-8).
2. Serviceklappe drücken und öffnen (Abb. 8-9).
3. Halten Sie einen flachen Behälter zum Auffangen des auslaufenden Wassers bereit (Abb. 8-10). Stellen Sie sich auf eine etwas größere Wassermenge ein!
4. Ziehen Sie den kleinen Ablaufschlauch heraus, halten Sie das Schlauchende über den Behälter (Abb. 8-10).
5. Ziehen Sie den Verschlussstopfen aus dem Ablaufschlauch (Abb. 8-10).
6. Nachdem das Wasser komplett abgelaufen ist, verschließen Sie den Ablaufschlauch wieder mit dem Stopfen (Abbildung 8-11) und schieben ihn zurück in die Maschine.
7. Lösen Sie den Pumpenfilter durch Drehen gegen den Uhrzeigersinn, nehmen Sie den Pumpenfilter heraus (Abbildung 8-12).
8. Entfernen Sie sämtliche Rückstände und Verschmutzungen (Abb. 8-13).



9. Reinigen Sie den Pumpenfilter vorsichtig und sorgfältig, am besten unter fließendem Wasser (Abb. 9-14).
10. Nach der Reinigung setzen Sie den Griff wieder ein und ziehen ihn fest, bis er sich nicht mehr bewegt. Zu diesem Zeitpunkt befindet sich der Griff in senkrechter Position (Abb. 8-15).
11. Schließen Sie die Wartungsklappe.



VORSICHT!

- ▶ Die Pumpenfilterdichtung muss sauber und unbeschädigt sein. Falls der Deckel nicht fest genug angezogen wird, kann Wasser austreten.
- ▶ Der Filter muss unbedingt eingesetzt werden, andernfalls kann Wasser austreten.

Viele auftretende Probleme können Sie selbst ohne spezielles Fachwissen lösen. Falls einmal ein Problem auftreten sollte, prüfen Sie sämtliche erwähnten Ursachen und probieren die nachstehenden Abhilfemaßnahmen, bevor Sie sich an den Kundendienst wenden. Siehe KUNDENDIENST.



WARNUNG!

- ▶ Schalten Sie das Gerät aus und ziehen Sie den Netzstecker aus der Steckdose, bevor Sie das Gerät warten.
- ▶ Da elektrische Arbeiten zu schweren Folgeschäden führen können, sollten solche Tätigkeiten nur von Elektrofachleuten ausgeführt werden.
- ▶ Falls das Netzkabel beschädigt wird, lassen Sie dies nur vom Hersteller, seinem Kundendienst oder einer ähnlich sachkundigen Person (zum Beispiel Elektriker) austauschen, damit es nicht zu Gefährdungen kommt
- ▶ Im Interesse der Sicherheit des Endbenutzers wird eine Selbstreparatur oder eine nicht fachmännische Reparatur nicht empfohlen. Wenden Sie sich bitte an den Kundendienst.

9.1 Informationscodes

Folgende Codes werden im laufenden Programm lediglich zu Informationszwecken angezeigt. Sie müssen nichts unternehmen.

Code	Bedeutung
1:25	Das Programm läuft noch 1 Stunde und 25 Minuten.
06:30	Das Programm mit Abschlusszeitverzögerung endet in 6 Stunden und 30 Minuten.
Auto	Die automatische Lasterkennung funktioniert nur für einige Programme.
EndE	Das Programm ist abgeschlossen. Die Maschine schaltet sich automatisch ab.
Locl -	Die Gerätetür lässt sich nicht öffnen, da der Wasserpegel zu hoch, das Wasser heiß ist oder die Maschine gerade schleudert.
bEEP OFF	Tonsignale sind abgeschaltet.
bEEP On	Tonsignale sind eingeschaltet.
CLDI -	Die Funktionstasten sind geschlossen. Der Programmwechsel ist ungültig.

10.2 Abhilfe mit Codeanzeige

Problem	Ursache	Lösung
CLFLtr	<ul style="list-style-type: none"> • Ablaufproblem. Wasser wurde in 6 Minuten nicht vollständig abgepumpt. 	<ul style="list-style-type: none"> • Reinigen Sie den Pumpenfilter. • Vergewissern Sie sich, dass der Ablaufschlauch richtig installiert wurde.
E2	<ul style="list-style-type: none"> • Verriegelungsfehler. 	<ul style="list-style-type: none"> • Schließen Sie die Gerätetür richtig.
E4	<ul style="list-style-type: none"> • In der Hauptwaschwasserzulaufstufe und der Spülwasserzulaufstufe erreicht das Wasser nach der eingestellten Zeit nicht den eingestellten Pegel. • Wasser läuft ungewollt über den Ablaufschlauch ab. 	<ul style="list-style-type: none"> • Achten Sie darauf, dass der Wasserhahn komplett geöffnet, der Wasserdruck normal ist. • Vergewissern Sie sich, dass der Ablaufschlauch richtig installiert wurde.
EB	<ul style="list-style-type: none"> • Wasserstandschutzfehler 	<ul style="list-style-type: none"> • Wenden Sie sich an den Kundendienst.

Problem	Ursache	Lösung
F3	<ul style="list-style-type: none"> • Temperatursensordfehler. 	<ul style="list-style-type: none"> • Wenden Sie sich an den Kundendienst.
F4	<ul style="list-style-type: none"> • Heizfehler. 	<ul style="list-style-type: none"> • Wenden Sie sich an den Kundendienst.
F7	<ul style="list-style-type: none"> • Motorfehler 	<ul style="list-style-type: none"> • Wenden Sie sich an den Kundendienst
FR	<ul style="list-style-type: none"> • Fehler des Wasserstandsensors 	<ul style="list-style-type: none"> • Wenden Sie sich an den Kundendienst.
FE0 / FE 1 / FE2	<ul style="list-style-type: none"> • Störung der Kommunikation. 	<ul style="list-style-type: none"> • Wenden Sie sich an den Kundendienst.

9.3 Abhilfe ohne Codeanzeige

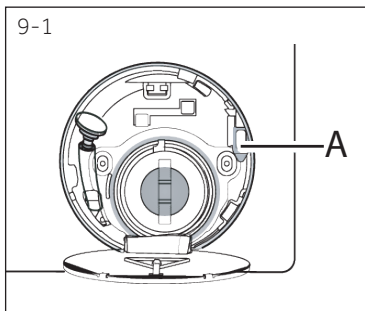
Problem	Ursache	Lösung
Die Waschmaschine funktioniert nicht.	<ul style="list-style-type: none"> • Programm noch nicht gestartet. • Gerätetür nicht richtig geschlossen. • Die Maschine wurde nicht eingeschaltet. • Stromausfall. • Kindersicherung aktiv. 	<ul style="list-style-type: none"> • Prüfen Sie das Programm, starten Sie das Programm. • Schließen Sie die Gerätetür richtig. • Schalten Sie die Maschine ein. • Prüfen Sie die Stromversorgung. • Schalten Sie die Kindersicherung ab.
Maschine nimmt kein Wasser auf.	<ul style="list-style-type: none"> • Kein Wasser. • Einlaufschlauch geknickt. • Filter am Einlaufschlauch verstopft. • Wasserdruck unter 0,03 MPa. • Gerätetür nicht richtig geschlossen. • Wasserzufuhr gestört. 	<ul style="list-style-type: none"> • Kontrollieren Sie den Wasserhahn. • Prüfen Sie den Zulaufschlauch. • Reinigen Sie den oder die Filter im Zulaufschlauch. • Prüfen Sie den Wasserdruck. • Schließen Sie die Gerätetür richtig. • Vergewissern Sie sich, dass die Wasserzufuhr geöffnet ist.
Maschine pumpt ab, noch während Wasser einläuft.	<ul style="list-style-type: none"> • Ablaufschlauch niedriger als 80 cm. • Ende des Ablaufschlauchs hängt im Wasser. 	<ul style="list-style-type: none"> • Achten Sie darauf, dass Ablaufschlauch richtig installiert wurde. • Sorgen Sie dafür, dass das Ende des Ablaufschlauchs nicht im Wasser hängt.
Maschine pumpt kein Wasser ab.	<ul style="list-style-type: none"> • Ablaufschlauch verstopft. • Pumpenfilter verstopft. • Ende des Ablaufschlauchs befindet sich mehr als 100 cm über dem Boden. 	<ul style="list-style-type: none"> • Säubern Sie den Ablaufschlauch. • Reinigen Sie den Pumpenfilter. • Achten Sie darauf, dass Ablaufschlauch richtig installiert wurde.
Starke Vibrationen beim Schleudern.	<ul style="list-style-type: none"> • Nicht alle Transportsicherungen entfernt. • Maschine steht nicht felsenfest. • Maschinell sehr ungleichmäßig beladen. 	<ul style="list-style-type: none"> • Entfernen Sie alle Transportsicherungen. • Sorgen Sie für einen festen Untergrund und eine ebene Position. • Achten Sie darauf, die Maschine nicht zu überladen, verteilen Sie die Wäsche gleichmäßig in der Trommel.
Maschine hält vor Programmabschluss an.	<ul style="list-style-type: none"> • Problem mit Wasserzufuhr/ Wasserablauf oder Stromversorgung. 	<ul style="list-style-type: none"> • Prüfen Sie die Stromversorgung, den Wasserzulauf und den Wasserablauf.
Maschine hält zwischendurch an.	<ul style="list-style-type: none"> • Fehlercode erscheint auf der Anzeige. • Maschine sehr ungleichmäßig beladen. • Das Programm führt einen Einweichzyklus durch. • Waschmittel ist nicht geeignet. 	<ul style="list-style-type: none"> • Schauen Sie sich die Codes auf der Anzeige an. • Reduzieren Sie die Last oder passen Sie sie an. • Brechen Sie das Programm ab, starten Sie das Programm neu. • Prüfen Sie die Waschmittelempfehlungen.
Starke Schaumbildung in der Trommel und/oder in der Waschmittelschublade.	<ul style="list-style-type: none"> • Zu viel Waschmittel. 	<ul style="list-style-type: none"> • Verwenden Sie weniger Waschmittel.

Problem	Ursache	Lösung
Automatische Anpassung der Waschzeit.	<ul style="list-style-type: none"> Die Dauer des Waschprogramms wird angepasst. 	<ul style="list-style-type: none"> Das ist normal und beeinträchtigt die Funktionalität nicht.
Maschine schleudert nicht.	<ul style="list-style-type: none"> Wäsche sehr ungleichmäßig verteilt. 	<ul style="list-style-type: none"> Prüfen Sie die Beladung der Maschine und die Wäsche und führen Sie ein weiteres Schleuderprogramm durch.
Unbefriedigendes Waschergebnis.	<ul style="list-style-type: none"> Verschmutzungsgrad der Wäsche passt nicht zum ausgewählten Programm. Zu wenig Waschmittel. Maschine überladen. Wäsche war sehr ungleichmäßig in der Trommel verteilt. 	<ul style="list-style-type: none"> Wählen Sie ein anderes Programm. Wählen Sie das Reinigungsmittel je nach Verschmutzungsgrad und nach Herstellerangaben. Beladen Sie die Maschine weniger stark. Lockern Sie die Wäsche auf.
Waschpulverrückstände an der Wäsche.	<ul style="list-style-type: none"> Unlösliche Waschmittelpartikel können als weiße Punkte oder Flecken auf der Wäsche verbleiben. 	<ul style="list-style-type: none"> Extra Spülen. Bürsten Sie die Punkte oder Flecken vorsichtig von der Wäsche ab. Verwenden Sie ein anderes Waschmittel.
Wäsche hat graue Stellen.	<ul style="list-style-type: none"> Solche Probleme werden durch Öle, Cremes oder Salben verursacht. 	<ul style="list-style-type: none"> Behandeln Sie die Wäsche mit einem speziellen Reinigungsmittel vor.

Hinweis: Schaumbildung

Falls die Maschine beim Schleudern eine starke Schaumbildung erkennt, stoppt der Motor, die Ablaufpumpe läuft 90 Sekunden lang. Falls die Schaumbildung auch nach 3 weiteren Versuchen nicht nachlässt, beendet die Maschine das Programm ohne Schleudern.

Sollten die Fehlermeldungen trotz der getroffenen Maßnahmen erneut auftreten, schalten Sie das Gerät aus, trennen Sie es von der Stromversorgung und wenden Sie sich an den Kundendienst.



10.4 Bei Stromausfall

Die Maschine merkt sich das eingestellte Programm und seine Einstellungen. Das Programm wird nach dem Stromausfall wieder fortgesetzt.

Wenn der Waschgang durch einen Stromausfall unterbrochen wird, bleibt die Tür mechanisch blockiert. Um Wäsche herausnehmen zu können, sollte der Wasserstand durch das glasige Bullauge der Tür nicht sichtbar sein – Verbrennungsgefahr! Der Wasserstand muss, wie im Abschnitt „Pumpenfilter“ beschrieben, gesenkt werden. Ziehen Sie erst dann den Hebel (A) unter der Wartungsklappe (Abb.9-1), bis die Tür durch ein leichtes Klicken entriegelt wird. Befestigen Sie anschließend alle Teile wieder entsprechend.

Hinweis: Öffnen Sie die Tür

Wenn sich die Waschmaschine in einem sicheren Zustand befindet (unter dem Wasserstand unter dem Fenster in einer bestimmten Entfernung, Trommeltemperatur unter 55°C, die innere Trommel hat sich nicht gedreht), können die Türen des Maschinenbetriebs entriegelt werden

10.1 Vorbereitung

- ▶ Holen Sie die Maschine aus der Verpackung.
- ▶ Entfernen Sie sämtliches Verpackungsmaterial, auch den Hartschaumsockel, halten Sie das Verpackungsmaterial von Kindern fern.
- ▶ Möglicherweise finden Sie ein paar Wassertropfen an der Kunststoffolie und an der Gerätetür. Diese normale Erscheinung ist das Ergebnis von Wassertests in der Fabrik.



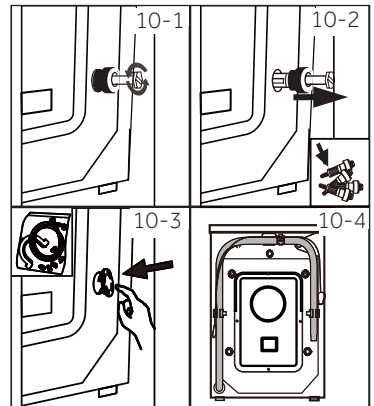
Hinweis: Verpackung entsorgen

Halten Sie sämtliches Verpackungsmaterial von Kindern fern, entsorgen Sie alles auf umweltfreundliche Weise.

10.2 Transportsicherungen entfernen

Der Transportschutz auf der Rückseite dient dazu, während des Transports schwingungsdämpfende Komponenten im Inneren des Gerätes einzuklemmen, um innere Beschädigungen zu vermeiden.

1. Entfernen Sie alle 4 Transportsicherungen an der Rückseite, nehmen Sie auch die Kunststoff-Abstandhalter an der Innenseite der Maschine heraus (Abb. 10-1 / Abb. 10-2)
2. Verschließen Sie die verbleibenden Öffnungen mit den Blindstopfen (Abb. 10-3 / Abb. 10-4).

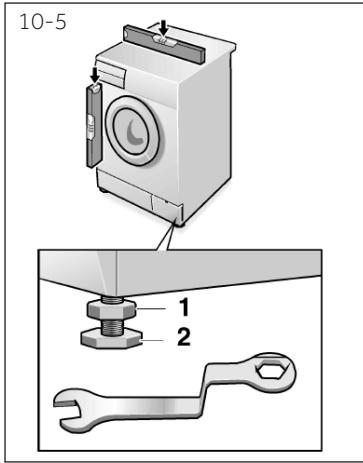


Hinweis: Gut aufbewahren.

Bewahren Sie alle Teile der Transportsicherungen gut auf; eventuell brauchen Sie diese später wieder. Bringen Sie immer zuerst die Transportsicherungen wieder an, wenn Sie die Maschine über größere Strecken bewegen oder die Maschine beim Transport vermutlich stark erschüttert wird.

10.3 Maschine umsetzen

Falls die Maschine an einen entfernten Ort verbracht werden soll, bringen Sie die vor der Installation entfernten Transportbolzen wieder an, um Schäden zu vermeiden: Die Montage erfolgt in umgekehrter Reihenfolge.



10.4 Gerät ausrichten

Stellen Sie die Füße (Abbildung 10-5) so ein, dass die Maschine absolut gerade steht. So beugen Sie starken Vibrationen, somit auch lauten Betriebsgeräuschen vor. Es reduziert auch den Verschleiß. Wir empfehlen, die Maschine mit Hilfe einer Wasserwaage gerade auszurichten. Der Boden sollte so stabil und flach wie möglich sein.

1. Lösen Sie die Kontermutter (1) mit einem Schraubenschlüssel.
2. Stellen Sie die Höhe durch Drehen des Fußes (2) ein.
3. Ziehen Sie die Kontermutter (1) gegen das Gehäuse an.

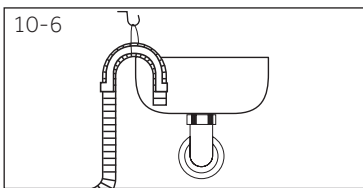
10.5 Ablaufschlauch anschließen

Fixieren Sie den Wasserablaufschlauch richtig an der Rohrleitung. Der Schlauch muss an mindestens einem Punkt 80 – 100 cm über dem Boden der Maschine verlaufen! Fixieren Sie den Ablaufschlauch möglichst mit dem Clip an der Rückwand der Maschine.



WARNUNG!

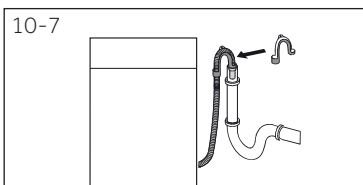
- ▶ Verwenden Sie ausschließlich das mitgelieferte Schlauchset.
- ▶ Niemals alte Schläuche wiederverwenden!
- ▶ Nur an die Kaltwasserversorgung anschließen.
- ▶ Vergewissern Sie sich vor dem Anschluss, dass das Wasser klar und sauber ist.



Es gibt folgende Anschlussmöglichkeiten:

10.5.1 Ablaufschlauch in Spüle

- ▶ Hängen Sie den Ablaufschlauch mit Hilfe der U-Halterung über die Kante einer genügend großen Spüle (Abb. 10- 6).
- ▶ Sorgen Sie dafür, dass die U-Halterung nicht abrutschen kann.

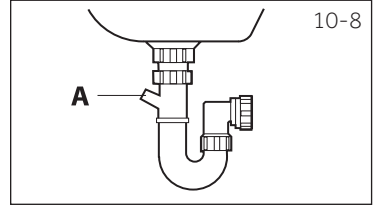


10.5.2 Ablaufschlauch in Abwasserleitung

- ▶ Der Innendurchmesser des Standrohres mit Belüftungsöffnung muss mindestens 40 mm betragen.
- ▶ Führen Sie den Ablaufschlauch etwa 80 -100 mm tief in die Abwasserleitung ein.
- ▶ Bringen Sie die U-Halterung an, fixieren Sie die Halterung gut (Abb. 10- 7).

10.5.3 Ablaufschlauch in Spüle

- ▶ Der Anschluss muss über dem Siphon liegen.
- ▶ Zapfenanschlüsse werden gewöhnlich mit einem Polster (A) verschlossen. Dies muss entfernt werden, damit es nicht zu Fehlfunktionen kommt (Abb. 10- 8).
- ▶ Fixieren Sie den Ablaufschlauch mit einer Klemme.



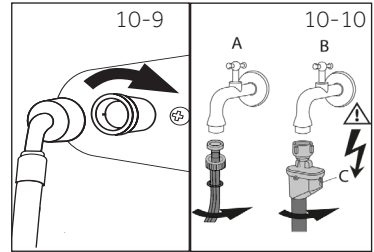
VORSICHT!

- ▶ Der Abflussschlauch darf nicht in Wasser getaucht werden und muss sicher und leckfrei befestigt sein. Falls der Ablaufschlauch auf den Boden gelegt und sich die Leitung weniger als 80 cm über dem Boden befindet, läuft das Wasser wieder aus der Maschine, wenn sich das Gerät mit Wasser füllt.
- ▶ Der Ablaufschlauch darf nicht eigenmächtig verlängert werden. Wenden Sie sich bei Bedarf an den Kundendienst.

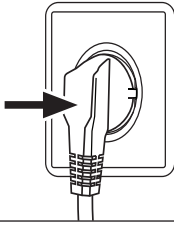
10.6 Frischwasseranschluss

Achten Sie darauf, dass die Dichtungen eingesetzt wurden.

1. Schließen Sie den Wasserzulaufschlauch mit dem gekrümmten Ende an die Maschine an (Abbildung 10-9). Ziehen Sie die Verschraubung von Hand fest.
2. Schließen Sie das andere Ende des Schlauches an einen Wasserhahn mit 3/4-Zoll-Gewinde an (Abb. 10- 10).



10-11



10.7 Elektrischer Anschluss

Überprüfen Sie vor jedem Anschluss, ob:

- ▶ Stromversorgung, Steckdose und Sicherung mit dem Typenschild übereinstimmen,
- ▶ die Steckdose geerdet ist (Schukosteckdose), und keine Mehrfachsteckdosen oder Verlängerungskabel verwendet werden.
- ▶ Stromversorgung und Steckdose den Anforderungen genau entsprechen.
- ▶ **Nur gültig im Vereinigten Königreich (England):** Der UK-Stecker erfüllt die BS1363A-Vorgaben.

Stecken Sie den Stecker in die Steckdose (Abb. 10-11).



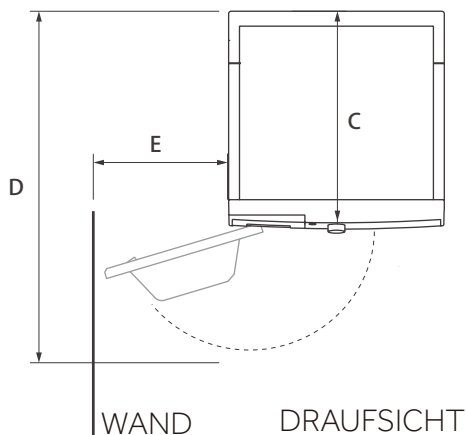
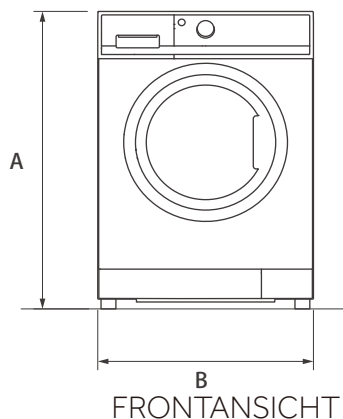
WARNUNG!

- ▶ Achten Sie immer darauf, dass alle Anschlüsse (Stromanschluss, Abfluss und Frischwasserschlauch) fest, trocken und leckfrei sind!
- ▶ Achten Sie darauf, dass Kabel und Schläuche niemals gequetscht, geknickt oder verdreht werden.
- ▶ Falls das Netzkabel beschädigt werden sollte, muss es vom Kundendienst (siehe Garantiekarte) ausgetauscht werden, um eine Gefahr zu vermeiden. .

11.1 Zusätzliche Daten

	HW50-BP12307
Spannung in V	220-240 V~/50 Hz
Strom (Ampere)	10
Maximale Leistungsaufnahme (Watt)	1800
Wasserdruck (MPa)	$0.03 \leq P \leq 1$
Nettogewicht in kg	47

11.2 Produktabmessungen



Produktabmessungen	HW50-BP12307
A: Gesamthöhe des Produkts mm	700
B: Gesamtbreite des Produkts mm	510
C: Gesamttiefe des Produkts (Zur Größe der Hauptsteuerkarte) mm	448
D: Gesamttiefe des Produkts mm	490
E: Tiefe der offenen Tür mm	869
F: Mindestabstand der Tür zur angrenzenden Wand mm	140



Hinweis: Abmessungen

Die exakte Höhe Ihrer Waschmaschine hängt davon ab, wie weit die Füße vom Boden der Maschine entfernt sind. Der Platz, an dem Sie Ihre Waschmaschine installieren, muss mindestens 40 mm breiter und 20 mm tiefer als seine Abmessungen.

11.3 Vorgaben und Direktiven **CE**

Dieses Produkt ist konform mit den Anforderungen aller geltenden EU-Richtlinien der zugehörigen harmonisierten Standards, die CE-Kennzeichnung vorsehen.

Wir empfehlen zur Kontakt unseren Kundenservice und die Benutzung unser Original-Ersatzteilen für die Haushaltswaschmaschine mit einer Mindestlebensdauer von 10 Jahren.

Falls niemals Schwierigkeiten mit Ihrer Maschine auftreten sollten, schauen Sie sich zunächst den Abschnitt „PROBLEMLÖSUNG“ an.

Falls Sie dort keine Lösung finden sollten, wenden Sie sich bitte an

- ▶ Ihren Händler vor Ort oder
- ▶ Service und Unterstützung unter www.haier.com, wo Sie Telefonnummern und FAQs finden und den Serviceanspruch aktivieren können.

Für spezifische Produktinformationen melden Sie sich bitte auf der offiziellen Haier-Website https://www.haier-europe.com/en_GB/technical-assistance/an und suchen Sie das von Ihnen verwendete Modell, klicken Sie auf das Produkt, um zur Detailseite zu gelangen, und klicken Sie dann auf "Dokumente", um das Benutzerhandbuch zum Herunterladen zu finden. Sie können die Produktinformationen auch auf dieser Seite finden. Modellinformationen finden Sie in der Produktdatenbank unter <https://eprel.ec.europa.eu/>, durch Suchen nach dem auf dem Produktetikett angegebenen Modellkennung.

Stellen Sie bitte sicher, dass Sie im Besitz der nachfolgenden Angaben sind, um unseren Kundendienst zu kontaktieren.

Die Informationen sind auf dem Typenschild zu finden.

Modell _____ Serien- Nr. _____
 Im Garantiefall prüfen Sie bitte die Garantiekarte, die mit dem Produkt geliefert wurde. Für allgemeine Fragen finden Sie bitte nachstehend unsere Adressen in Europa.

Europäische Haier-Adressen

Land*	Postanschrift	Land*	Postanschrift
Italien	Haier Europe Trading SRL Via De Cristoforis, 12 21100 Verese ITALIEN	Frankreich	Haier France SAS 53 Boulevard Ornano – Pleyad 3 93200 Saint Denis FRANKREICH
Spanien Portugal	Haier Iberia SL Pg. Garcia Faria, 49-51 08019 Barcelona SPANIEN	Belgien-FR Belgien-NL Niederlande Luxemburg	Haier Benelux SA Anderlecht Route de Lennik 451 BELGIEN
Deutschland Österreich	Haier Deutschland GmbH Konrad-Zuse-Platz 6 81829 München DEUTSCHLAND	Polen Tschechien Ungarn Griechenland Rumänien Russland	Haier Poland Sp. zo.o. Al. Jerozolimskie 181B 02- 222 Warszawa POLEN
Vereinigtes Königreich	Haier Appliances UK Co. Ltd. 302 Bridgewater Place Birchwood Park Warrington *Mehr Informationen finden Sie hier: www.haier.com WA3 6x	Tschechische Republik und Slowakei	Haier Europe ČR s.r.o. Sokolovská 651/136a, 186 00 Praha 8 Karlin Tschechische Republik

*Mehr Informationen finden Sie hier: www.haier.com

Informationen zum Modell finden Sie in der Produktdatenbank unter <https://eprel.ec.europa.eu/>, indem Sie nach dem Modellbezeichner suchen, der im Feld Modell des auf dem Produkt angebrachten Etiketts angegeben ist; den Link zum Modell in der Produktdatenbank finden Sie hier unten für jeden Modellbezeichner:



HW50-BP12307

HWD100-BP14939

Haier